



## Control de Cambios

Versión	Fecha	Resumen de los cambios producidos
1	Febrero 2021	Primera versión.
2	Diciembre 2021	Cambio de propietario de la política y actualización de la Estructura Organizativa y del Consejo de Administración.
3	Diciembre 2022	Actualización de la Estructura de Gobierno y del Consejo de Administración.
4	Diciembre 2023	Actualización de normativa aplicable.
5	Diciembre 2024	Simplificación del apartado Normativa aplicable Inclusión de Santalucía Pensiones como compañía del Grupo. Actualización del Consejo de Administración.
6	Diciembre 2025	Actualización del Consejo de Administración.

Responsabilidad	Nombre
Actualización	Dirección Financiera Corporativa – <b>Grupo santalucía</b>
Revisión	Dirección General Financiera Dirección General de Supervisión y Gestión de Riesgos
Aprobación	Consejo de Administración

## ÍNDICE

<b>1. Introducción</b>	<b>4</b>
<b>2. Normativa aplicable</b>	<b>5</b>
2.1. Normativa legal	5
2.2. Normativa interna	6
<b>3. Objetivo y alcance de la política</b>	<b>6</b>
<b>4. Principios generales de la integración ASG</b>	<b>7</b>
4.1. Conceptos clave	7
4.2. Proceso de integración ASG	8
4.3. Ejercicio de los derechos de voto y diálogo activo	9
<b>5. Fomento de la sostenibilidad</b>	<b>9</b>
<b>6. Estructura organizativa</b>	<b>10</b>
<b>7. Estructura de gobierno</b>	<b>11</b>
<b>8. Controles para certificación de la política</b>	<b>12</b>
<b>9. Revisión y actualización</b>	<b>12</b>
<b>10. Aprobación</b>	<b>14</b>

## 1. Introducción

En el **Grupo santalucía** nos preocupamos por mejorar lo que nos rodea, especialmente la vida de las personas, pero también el medio ambiente y el entorno, siendo conscientes del impacto que nuestra actividad puede tener en ellos.

Sociedad y medioambiente forman, por tanto, parte de nuestros compromisos, siendo nuestro objetivo último acompañar y dar respuesta a las necesidades y preocupaciones de nuestros clientes y de la sociedad con una visión a largo plazo y una gestión prudente.

Como parte de este compromiso, el **Grupo santalucía** participa en distintas iniciativas internacionales como el **Pacto Mundial de las Naciones Unidas, apoyando los 17 Objetivos de Desarrollo Sostenible (ODS)** y especialmente aquellos en los que las distintas actividades del Grupo tienen un mayor impacto.

Para seguir avanzando en estas cuestiones, es necesario incorporar esta preocupación por la sociedad y el medio ambiente, no sólo en las actividades específicas de las distintas compañías del **Grupo santalucía**, sino también en la gestión de inversiones tanto de terceros como de la cuenta propia de las compañías, teniendo en cuenta estos aspectos además de los riesgos financieros tradicionales.

La inclusión de otros riesgos extra financieros en la gestión de inversiones y en el asesoramiento a terceros, así como en la gestión de la cuenta propia, está además alineada con el **Plan de Acción de Finanzas Sostenibles de la Comisión Europea** cuyos objetivos se resumen en (i) reorientar los flujos de capital hacia inversiones sostenibles, (ii) integrar la sostenibilidad en la gestión de riesgos y (iii) aumentar la transparencia y el largo plazo.

Como parte de dicho Plan de Acción, las instituciones europeas han publicado el **Reglamento de Divulgación**<sup>1</sup> que pretende, entre otros objetivos, aumentar la transparencia respecto a cómo gestores de activos y asesores tienen en cuenta los riesgos de sostenibilidad en lo que se refiere a las inversiones de sus clientes.

En particular, el reglamento establece la obligación de que los participantes en los mercados y asesores publiquen en sus páginas web **información sobre cómo integran los riesgos de sostenibilidad** en los procesos de toma de decisiones de inversión o de asesoramiento.

Teniendo en cuenta lo anterior, el presente documento constituye la **Política de Integración de Riesgos de Sostenibilidad Corporativa** o **Política de Integración ASG Corporativa** (por sus siglas en español, Ambiental, Social y Gobernanza, en adelante, la “Política”) del **Grupo santalucía**, cuya finalidad es dar respuesta, por un lado, a las preocupaciones y compromisos del **Grupo santalucía** en lo que a sostenibilidad se refiere y, por otro, cumplir con los requerimientos normativos derivados del Reglamento de Divulgación.

La presente política establece los principios generales que aplican a la **incorporación de factores ambientales, sociales y de gobernanza** en los procesos de toma de decisiones de inversión (tanto de terceros como de la cuenta propia de las entidades) y de asesoramiento a terceros del **Grupo santalucía**.

---

<sup>1</sup> Reglamento (UE) 2019/2088 del Parlamento Europeo y del Consejo de 27 de noviembre de 2019 sobre la divulgación de información relativa a la sostenibilidad en el sector de los servicios financieros



- **Reglamento Delegado (UE) 2021/1257** de la Comisión de 21 de abril de 2021 por el que se modifican los Reglamentos Delegados (UE) 2017/2358 y (UE) 2017/2359 en lo que respecta a la integración de los factores, los riesgos y las preferencias de sostenibilidad en los requisitos de control y gobernanza de los productos aplicables a las empresas de seguros y los distribuidores de seguros, y en las normas de conducta y de asesoramiento en materia de inversión relativas a los productos de inversión basados en seguros.
- **Reglamento (UE) 2020/852** del Parlamento Europeo y del Consejo de 18 de junio de 2020 relativo al establecimiento de un marco para facilitar las inversiones sostenibles y por el que se modifica el Reglamento (UE) 2019/2088.
- **Reglamento (UE) 2019/2088** del Parlamento Europeo y del Consejo, del 27 de noviembre de 2019, sobre la divulgación de información relativa a la sostenibilidad en el sector de los servicios financieros (Reglamento de Divulgación).
- **Reglamento (UE) 2019/2089** del Parlamento Europeo y del Consejo de 27 de noviembre de 2019 por el que se modifica el Reglamento (UE) 2016/1011 en lo relativo a los índices de referencia de transición climática de la UE, los índices de referencia de la UE armonizados con el Acuerdo de París y la divulgación de información relativa a la sostenibilidad de los índices de referencia.
- **Directrices de EIOPA sobre la integración de las preferencias de sostenibilidad en la evaluación de idoneidad en virtud de la Directiva sobre distribución de seguros (IDD).**

## 2.2. Normativa interna

- Código Ético y de Conducta.
- Manuales de procedimientos de integración de riesgos ASG de las compañías.

## 3. Objetivo y alcance de la política

El objetivo principal de la Política es establecer el marco general por el que se llevará a cabo la valoración del riesgo de sostenibilidad y la consideración de los factores ASG en el **Grupo santalucía**. El objetivo es poder garantizar su correcta integración y, por tanto, el cumplimiento de la normativa aplicable.

La integración de riesgos ASG es aplicable tanto a las actividades de gestión y asesoramiento de inversiones de terceros (directamente o a través de vehículos de inversión), definidas bajo el alcance del Reglamento de Divulgación como a las inversiones de la cuenta propia (a efectos de simplificar el contenido de la presente Política, a lo largo de la misma se hará mención conjuntamente a las inversiones de terceros como a las de la cuenta propia como las “inversiones” o “las decisiones de inversión”).

La Política es aplicable a las siguientes entidades del **Grupo santalucía**:

- **SANTA LUCIA, S.A. COMPAÑÍA DE SEGUROS Y REASEGUROS, S.A.** en su condición de (i) “participante en los mercados financieros”, como creador de productos de pensiones, y (ii) “asesor financiero”, dado que presta el servicio de asesoramiento sobre instrumentos de inversión basados en seguros (IBIPs).
- **UNICORP VIDA, COMPAÑÍA DE SEGUROS Y REASEGUROS, S.A.;** en su condición de “participante en los mercados financieros”, como creador de productos de pensiones y de IBIPs.

- **PELAYO VIDA SEGUROS Y REASEGUROS, S.A.**; en su condición de “participante en los mercados financieros”, como creador de productos de pensiones.
- **SANTA LUCIA ASSET MANAGEMENT, SGIIC, S.A.**; en su condición de (i) “participante en los mercados financieros”, dado que instituciones de inversión colectiva (IIC) y ofrece el servicio de gestión de carteras de clientes y (ii) “asesor financiero”, dado que presta el servicio de asesoramiento en materia de inversión. Santalucía AM tiene delegada la función de la gestión de la cartera de inversiones de Santalucía Compañía de Seguros y Reaseguros S.A.
- **SANTA LUCIA PENSIONES, SGFP S.A.**; en su condición de “participante en los mercados financieros”, como creador de productos de pensiones.

A efectos de la presente Política se denominará “**Grupo santalucía**” a las entidades anteriormente señaladas.

## 4. Principios generales de la integración ASG

En el **Grupo santalucía** el control y seguimiento de los riesgos inherentes a su actividad de gestión de inversiones de terceros constituyen pilares fundamentales. Por ello, además de tener en cuenta los riesgos financieros tradicionales, es importante llevar a cabo una correcta gestión de los denominados “riesgos de sostenibilidad” o “riesgos ASG”, ya que pueden llegar a ser críticos en la valoración de las inversiones y en su rendimiento.

### 4.1. Conceptos clave

Se entiende por **riesgo de sostenibilidad o riesgo ASG** toda aquella condición o acontecimiento derivado de factores ambientales, sociales o de gobierno corporativo (factores ASG) que, de llegar a producirse, podrían causar un impacto negativo material en el valor de una inversión.

Por su parte, los **factores ASG** se clasifican en tres grandes grupos:

- **Factores ambientales:** cuestiones relativas a la calidad y el funcionamiento del medio ambiente y de los ecosistemas naturales. Entre ellas, el cambio climático, las emisiones de gases de efecto invernadero, la pérdida de biodiversidad, la eficiencia energética, el agotamiento del agua y los recursos naturales o la gestión de residuos.
- **Factores sociales:** cuestiones relativas a los derechos, el bienestar y los intereses de las personas y las comunidades. Como ejemplo de estas cuestiones están el respeto a los derechos humanos, estándares laborales, explotación infantil, trabajos forzados, salud y seguridad en el entorno laboral, gestión de capital humano, relaciones con las comunidades locales, actividades en zonas conflictivas o uso de armas.
- **Factores de gobierno corporativo:** cuestiones relativas al gobierno y a la estructura de las compañías en las que se invierte o que se recomiendan. En particular, la independencia de los órganos de administración, la presencia de mujeres en puestos directivos, la retribución de los directivos, la ética profesional, la lucha contra la corrupción y el soborno o la transparencia en la divulgación de información hacia todos los grupos de interés.

En consecuencia, la **integración de riesgos de sostenibilidad o ASG** en los procesos de toma de decisiones de inversión y de asesoramiento es el proceso por el cual se analiza información sobre los factores ASG que afectan a las inversiones, se identifican y valoran posibles riesgos materiales y, por último, se toma una decisión respecto a si se invierte o se recomienda un determinado activo.



Se trata por tanto de un proceso que permite obtener mayor información sobre las inversiones y, de esta forma, una mejor gestión de los riesgos asociados.

#### 4.2. Proceso de integración ASG

El **Grupo santalucía**, bajo una aproximación holística enfocada a mejorar la gestión de riesgos y a la identificación de oportunidades de inversión, ha establecido una serie de procesos que permiten garantizar la integración de los riesgos ASG en la gestión de inversiones de terceros y a la hora de prestar el servicio de asesoramiento y proporcionar a los clientes información clara y transparente sobre esta integración.

El proceso de integración ASG consta de tres fases:

##### ▪ **Obtención y selección de la información a analizar**

El primer paso para una correcta integración ASG, es contar con información sobre los factores y riesgos de sostenibilidad de los activos en los que se quiere invertir.

Esta información puede obtenerse a través de terceros, por ejemplo, a través de proveedores especializados en información ASG o de información pública sobre las diferentes compañías y los activos; o bien de forma interna, a través del conocimiento de las compañías o de las actividades de diálogo o cuestionarios de *due diligence*.

La información podrá ser:

- Cuantitativa: (i) ratings o *scores* agregados referidos a los tres factores ASG en su conjunto, (ii) ratings o *scores* por pilares ASG o (iii) diferentes indicadores y métricas en materia de sostenibilidad (datos brutos).
- Cualitativa: información sobre las estrategias y el equipo de gestión, políticas medioambientales y sociales de las compañías, estrategias de integración de riesgos, etc.

Ambos tipos de información son complementarios y, en función de la tipología de activo de que se trate (renta variable, renta fija privada, deuda pública, Instituciones de Inversión Colectiva, etc.), se dará más peso a uno u otro tipo de información.

##### ▪ **Valoración de la información ASG y toma de decisiones de inversión**

Una vez que se dispone de información ASG suficiente es necesario establecer unos criterios y una metodología que, en paralelo a los criterios financieros de valoración, garantice la estimación, gestión y minoración de los riesgos de sostenibilidad en la selección concreta de activos.

Para ello, el **Grupo santalucía** ha establecido una serie de parámetros de inversión (umbrales, alertas, etc.) por tipología de activo y a nivel agregado (por cartera o vehículo gestionado) que contribuyen a gestionar y reducir la exposición a riesgos de origen extra-financiero elevado. Estos criterios se aplican a todos aquellos activos sobre los que exista información suficiente sobre los riesgos ASG como para tomar una decisión de inversión informada de conformidad con los manuales internos de integración de riesgos ASG de las compañías.

El resultado es una mejor gestión de los riesgos en toda la gama de productos al objeto de optimizar el binomio rentabilidad-riesgo y, en consecuencia, contribuir al rendimiento a largo plazo de las inversiones de nuestros clientes.

##### ▪ **Control periódico de los riesgos ASG.**



Una adecuada gestión de los riesgos de sostenibilidad requiere un seguimiento y control permanentes mientras se mantenga la inversión y no únicamente en el momento de la selección de los activos.

Para minimizar potenciales riesgos ASG, el **Grupo santalucía** ha establecido un sistema de controles periódicos de las posibles desviaciones en los criterios y parámetros mencionados en el apartado anterior. De esta forma, una vez identificada una desviación es necesario reportarla al objeto de tomar una decisión sobre la misma y, llegado el caso, subsanarla.

Adicionalmente, se incorporará en el proceso ORSA (por sus siglas en inglés: [Own Risk and Solvency Assessment Summary Report](#)) una evaluación de los potenciales riesgos ASG y se incluirá dentro del marco de apetito al riesgo y del cuadro de mando de riesgos, las métricas relacionadas con la gestión de los mismos.

#### 4.3. Ejercicio de los derechos de voto y diálogo activo

Las entidades del **Grupo santalucía** sujetas a la presente Política cuentan con políticas de implicación a largo plazo que regulan tanto el ejercicio de los derechos de voto como el diálogo activo con las compañías en las que invierten. El objetivo de estas políticas es actuar en todo momento en beneficio de los clientes y en la defensa de sus intereses a largo plazo. En particular, dicha política contiene información específica sobre las siguientes cuestiones:

- Seguimiento de las compañías en las que se invierte.
- Relación con las sociedades en las que se invierten, sus accionistas y otros grupos de interés.
- Modelo de ejercicio de los derechos de voto.
- Gestión de potenciales conflictos de interés derivados de las actividades de implicación.

## 5. Fomento de la sostenibilidad

Dado el creciente interés de los clientes y la rapidez con la que los organismos legisladores están regulando la integración de los riesgos de sostenibilidad en los mercados financieros, el **Grupo santalucía** promueve una serie de actuaciones cuya finalidad última es afianzar la inversión responsable, la financiación sostenible en el Grupo y contribuir con la sociedad a la transición de una economía más sostenible:

### Transparencia

Todos los principios y directrices que sigue el **Grupo santalucía** en relación con la sostenibilidad, estarán publicados en la página web corporativa, incluyendo los principios sobre incidencias adversas de forma que se fomente una total transparencia y que los clientes y demás partes interesadas puedan conocer los objetivos, compromisos y políticas del grupo en materia de sostenibilidad.

### Labores formativas

Las entidades afectadas por la Política cuentan con un plan de formación continuada para las personas directivas, empleados y demás agentes involucrados en los procesos de integración, control y seguimiento del riesgo de sostenibilidad que les permita ampliar y mantener actualizados sus conocimientos en la materia y aplicarlos en su actividad diaria.

Las unidades de control de las distintas entidades verificarán el correcto cumplimiento de este plan de formación para garantizar un adecuado servicio a los clientes y fomentar así la inversión responsable.



## 6. Estructura organizativa

La estructura organizativa que presentan las distintas entidades del **Grupo santalucía** a las que les es de aplicación la presente Política para el desarrollo de su operativa diaria en relación con la integración de los riesgos de sostenibilidad y el cumplimiento de las obligaciones y objetivos ASG es la siguiente (considerando que cada una de ellas adaptará esta estructura a sus órganos o áreas concretas de actuación equivalentes):



### ▪ Consejo de Administración:

- Aprobar la Política de Integración de Riesgos de Sostenibilidad Corporativa.
- Ser el responsable último del cumplimiento de las directrices marcadas en esta Política.
- Promover la estrategia de la entidad en materia de sostenibilidad.
- Dotar de los equipos de personas y materiales necesarios para el cumplimiento de las obligaciones en materia de sostenibilidad.
- Evaluar los informes de las funciones de control en materia de integración y valoración de los riesgos de sostenibilidad y criterios ASG y adoptar las medidas necesarias para la subsanación, en su caso, de las deficiencias detectadas.

### ▪ Dirección Financiera Corporativa:

- Garantizar el cumplimiento de la presente Política y de las obligaciones en materia de sostenibilidad y de integración ASG de las áreas afectadas, especialmente por las unidades de negocio corporativas involucradas en la valoración y seguimiento del riesgo de sostenibilidad.

### ▪ Dirección General de Santalucía AM:

- Colaborar en el cumplimiento de la presente Política y de las obligaciones en materia de sostenibilidad y de integración ASG.

### ▪ Dirección de Riesgos Corporativa:

- Mantener y establecer controles para garantizar el cumplimiento de la presente Política.
- Promover la formación que en cada momento sea necesaria en materia de sostenibilidad.



- Informar al Consejo de Administración sobre el grado de cumplimiento de las obligaciones en materia de integración ASG y proponer las mejoras que consideren relevantes con el objetivo de subsanar las deficiencias que detecten.
- **Unidades de Negocio Corporativas:**
  - Implementar el proceso de integración de los riesgos de sostenibilidad en la toma de decisiones de inversión y/o en la prestación del servicio de gestión de carteras y/o en la prestación del servicio de asesoramiento conforme a las directrices establecidas en la Política y en los procedimientos internos que correspondan.
  - Evaluar la suficiencia y la calidad de los datos utilizados en el cálculo del riesgo de sostenibilidad, pudiendo recomendar la mejora de los procesos internos que se consideren relevantes para lograr una mejora en la calidad de los datos.
- **Dirección de Auditoría Interna Corporativa:**
  - Garantizar la fiabilidad y calidad de los controles relacionados con la integración de los riesgos de sostenibilidad, siempre y cuando se encuentre integrado en el Plan de Auditoría Interna (el cual tiene en cuenta, para su planificación y priorización, el mapa de riesgos y las mitigaciones existentes, así como el grado de efectividad alcanzado y/o las debilidades identificadas o comunicadas) o ante acontecimientos que así lo exijan, identificando posibles incidencias y elaborando informes con las recomendaciones y planes de acción que se deriven como conclusiones a su trabajo.

## 7. Estructura de gobierno

Para garantizar la adecuada toma de decisiones, se identifican aquellos órganos de gobierno que intervienen en la gestión de integración ASG del **Grupo santalucía**:



De acuerdo con la estructura de gobierno, las principales funciones atribuidas son las siguientes:

- **Consejo de Administración:**
  - Definir la filosofía, los principios y la estrategia a seguir en la implicación de los accionistas en materia de integración de ASG, siendo su responsable último.
- **Comisión de Auditoría, Riesgos y Sostenibilidad:**
  - Asegurar el cumplimiento de los requisitos y procedimientos establecidos por la Normativa Regulatoria.

- Informar al Consejo de Administración de las cuestiones tratadas, de las decisiones adoptadas, y del trabajo realizado por la Comisión de Auditoría, Riesgos y Sostenibilidad.
- Dar el visto bueno a la Política antes de su aprobación por parte del Consejo de Administración.
- **Comité Ejecutivo:**
  - Poner en práctica las políticas y procedimientos según las directrices del Consejo de Administración.
  - Transmitir información relevante al Consejo de Administración.
  - Crear y mantener la estructura organizativa, las funciones y los recursos necesarios para integrar la estrategia medioambiental y lograr la consecución de los objetivos de la entidad.
- **Comité de Sostenibilidad:**
  - Fomentar los principios ASG en el **Grupo santalucía**.
  - Proponer iniciativas para desarrollar la integración en materia de ASG del **Grupo santalucía**.

## 8. Controles para certificación de la política

Existen una serie de controles a realizar para la certificación del cumplimiento de la política, con el fin de establecer mecanismos eficaces de control, así como determinar el alcance de las tareas a realizar y las pautas en el contenido del informe anual destinado a informar al Consejo de Administración y al supervisor.

Estos controles se encuentran dentro de la correspondiente herramienta de Control Interno Corporativa de las entidades sujetas a la Política.

## 9. Revisión y actualización

Con el objetivo de lograr la máxima eficiencia continua de la Política, ésta se revisará al menos una vez al año y tantas veces como sea necesario para adecuarla a:

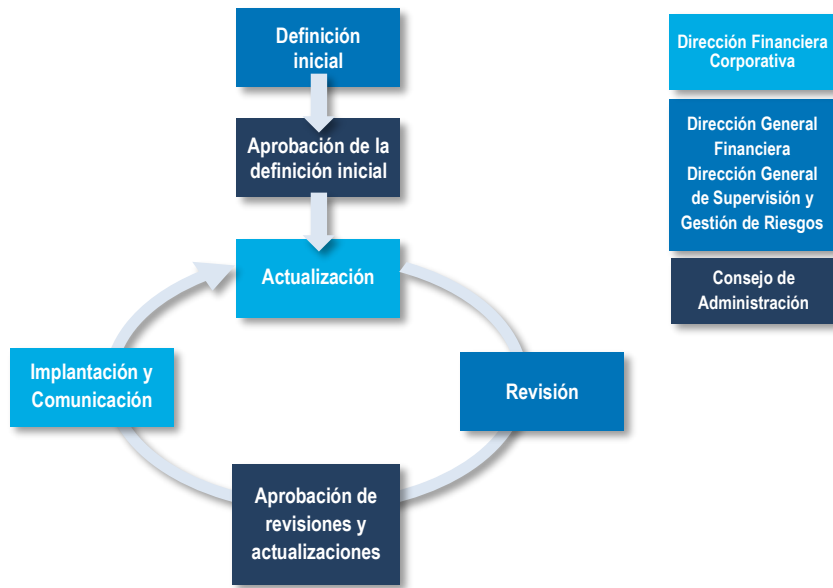
- Modificaciones de los distintos aspectos contenidos en la política.
- Modificaciones en la normativa aplicable (tanto legal como interna).

La propiedad y responsabilidad en la elaboración y el mantenimiento de la Política de Integración de Riesgos de Sostenibilidad Corporativa reside en el Consejo de Administración, delegando su elaboración y mantenimiento en la Dirección Financiera Corporativa, que, bajo la **Dirección General Financiera**, será la responsable de:

- Publicar y difundir su contenido e informar a todas las áreas implicadas.
- Informar a las funciones clave de cualquier hecho relevante que influya en el cumplimiento de sus obligaciones.

Tras su elaboración, la Política será revisada por la **Dirección General Financiera** y la **Dirección General de Supervisión y Gestión de Riesgos** y aprobada por el Consejo de Administración, a recomendación de la Comisión de Auditoría, Riesgos y Sostenibilidad.





## 10. Aprobación

La Política de Integración de Riesgos de Sostenibilidad Corporativa ha recibido el visto bueno de la Comisión de Auditoría Riesgos y Sostenibilidad y ha sido aprobada por el **Consejo de Administración**.

Nombre	Cargo
José Luis Díaz López	PRESIDENTE
Natalia Álvarez Calvo	CONSEJERA DELEGADA
Alberto Álvarez Fernández	CONSEJERO SECRETARIO
Andrés Romero Peña	CONSEJERO DIRECTOR GENERAL
Luis Rivera Novo	CONSEJERO INDEPENDIENTE
Luis A. Mañas Antón	CONSEJERO INDEPENDIENTE
María del Carmen Gil Marín	CONSEJERA INDEPENDIENTE
Mónica Helena Espinosa Caldas	CONSEJERA INDEPENDIENTE
Alejandro Pérez-Lafuente Suárez	LETRADO ASESOR

